

## Erhvervsakademierne uddanner til job

### Praksisnære uddannelser giver job

Der har i den senere tid været stort debat om, at samfundet ikke skal bruge ressourcer på at uddanne studerende til brancher og erhverv med dårlige beskæftigelsesmuligheder. Senest har Uddannelses og forskningsminister Sofie Carsten Nielsen 24. september varslet dimensionering på op til 30 procent på en lang række uddannelser, baseret på ledighedstal over en 10 årig periode.

De nyeste tal fra Danmarks Statistik for dimittendårgangen 2013, peger på at erhvervsakademierne klarer sig bedre, og at de praksisnære uddannelser giver deres dimittender et godt afsæt for at gå direkte fra uddannelse til job.

Af Analytiker Alexander Lindholmer Nepper

1. oktober 2014

#### Analysens hovedkonklusioner

- Dimittender i årgangen 2013 fra erhvervsakademierne kommer hurtigt i job, og efter 12 måneder har 96,13 % fået deres første job.
- Flere uddannelser oplever at alle studerende opnår at komme i beskæftigelse efter endt uddannelse.
- Der er ikke forskel på, om det er merkantile eller tekniske uddannelser. Begge uddannelseskategorier har toneangivende uddannelser hvor alle dimittender kommer i beskæftigelse inden for den målte periode på 12 måneder.

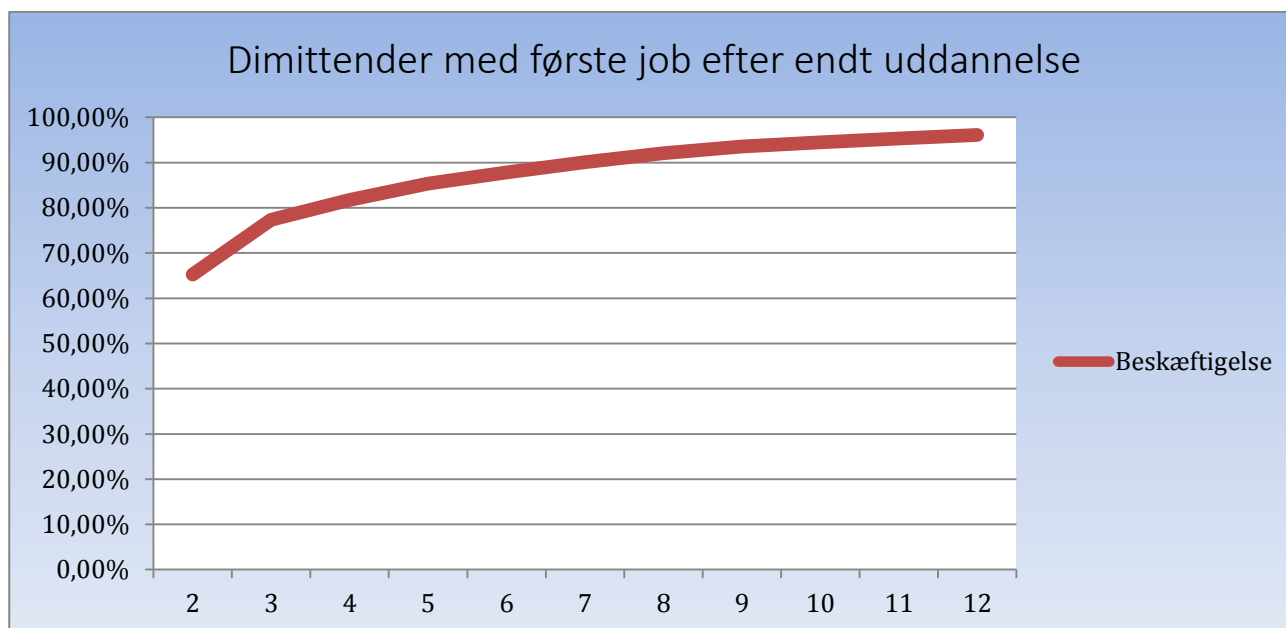
#### Kontakt

Analytiker Alexander Lindholmer Nepper · Mobil 27 21 04 04 · [alne@danskeerhvervsakademier.dk](mailto:alne@danskeerhvervsakademier.dk)

## Praksisnære uddannelser giver job

### Dimittender kommer i job

De studerende, der i 2013 har afsluttet en kortere videregående uddannelse fra et af erhvervsakademierne, har haft stor succes med at finde beskæftigelse efter endt uddannelse. Når man sammenkører Danmarks Statistiks elevregister med beskæftigelsesregister for lønmodtagere<sup>1</sup> og således følger de studerendes tilknytning til arbejdsmarkedet efter endt uddannelse, viser det sig, at 96,13 % af de studerende har fået deres første job 12 måneder efter endt uddannelse<sup>2</sup>.



Måneder	2	3	4	5	6	7	8	9	10	11	12
Første job	65,22%	77,32%	81,73%	85,33%	87,85%	90,12%	92,09%	93,55%	94,49%	95,33%	96,13%

Kilde: Danmarks Statistik

Opgørelsen af dimittendernes beskæftigelse som lønmodtagere er målt fra anden måned efter dimission, for at undgå, at studiejob indgår som beskæftigelse efter endt uddannelse. Opgørelsen viser, at 65,22 % er i beskæftigelse 2 måneder efter endt uddannelse og kan derfor være gået direkte i beskæftigelse i den virksomhed, de har været i praktik hos, lavet afgangsprøve hos, eller de kan have fået job et andet sted umiddelbart efter endt uddannelse.

<sup>1</sup> Tallene er således rensset for studerende, der læser videre direkte, immigrerer etc., og fokuserer på dimittender i arbejdsstyrken.

<sup>2</sup> Danmarks Statistik, Elevregister/institutionsregister og Beskæftigelse af lønmodtagere



## Praksisnære uddannelser giver job

### Alle kommer i arbejde

En lang række af de kortere videregående uddannelser på erhvervsakademierne kan registrere at alle studerende fra 2013 kommer i beskæftigelse inden for ét år efter sidste eksamen. Tallene omfatter studerende der har afsluttet uddannelsen i 2013 og derefter er indtrådt i arbejdsstyrken som enten beskæftigede eller i første omgang jobsøgende<sup>3</sup>. Opgørelsen er lavet på baggrund af en særlig samkørsel af Danmarks Statistiks elevregister og registret for lønmodtageres beskæftigelse. Tallene er efterfølgende bearbejdet til at danne en oversigt over den akkumulerede beskæftigelse af dimittender og viser således den procentandel af dimittendårgang 2013, der har været i beskæftigelse inden for en 12 måneders periode efter dimission. Altså de studerendes afstand fra skolebænk til beskæftigelse. Vi har endvidere opgjort den akkumulerede beskæftigelsesgrad for toneangivende uddannelser på såvel det merkantile og tekniske område og her viser statistikken at der ikke er nævneværdig forskel på afstanden fra akademi til beskæftigelse. Begge uddannelseskategorier kan bryste sig af at 100 procent af årgangen 2013 kommer i job indenfor den målte periode.

### Akkumuleret beskæftigelsesgrad for dimittender i 2013

Herunder følger en opgørelse af den akkumulerede beskæftigelsesgrad for dimittenderne i 2013 på henholdsvis toneangivende merkantile og tekniske uddannelser. Tallene viser således den procentandel af dimittendårgangen, der er kommet i beskæftigelse målt i måneder efter sidste eksamen på uddannelsen. Tallene viser, at der samlet set er fuld beskæftigelse på såvel de merkantile som de tekniske uddannelser.

#### Merkantile uddannelser

Uddannelser & Måneder	2	3	4	5	6	7	8	9	10	11	12
Multimediedesigne	70%	78%	83%	88%	91%	94%	97%	99%	99%	99%	99%
Markedsføringsøkonom	78%	88%	91%	94%	95%	96%	98%	99%	99%	99%	100%
Handelsøkonom	79%	89%	92%	95%	98%	97%	99%	99%	99%	99%	99%
Administrationsøkonom	47%	68%	74%	79%	84%	95%	100%	100%	100%	100%	100%
Finansøkonom	78%	87%	90%	91%	94%	96%	98%	99%	99%	99%	100%
Serviceøkonom	77%	86%	92%	94%	95%	97%	98%	99%	99%	99%	99%
Logistikøkonom	80%	89%	91%	94%	96%	98%	100%	100%	100%	100%	100%

Kilde: Danmarks Statistik

<sup>3</sup> Dimittender, der læser videre eller flytter til udlandet efter endt uddannelse, indgår således ikke i opgørelsen fra Danmarks Statistik.



**Praksisnære uddannelser giver job****Tekniske uddannelser**

<b>Uddannelser &amp; Måneder</b>	<b>2</b>	<b>3</b>	<b>4</b>	<b>5</b>	<b>6</b>	<b>7</b>	<b>8</b>	<b>9</b>	<b>10</b>	<b>11</b>	<b>12</b>
Produktionsteknolog	64%	74%	80%	87%	91%	94%	96%	98%	98%	99%	100%
Softwareudvilker	73%	85%	88%	89%	92%	96%	98%	98%	99%	99%	100%
Webudvilker	64%	73%	75%	84%	89%	93%	98%	100%	100%	100%	100%
Laborant	52%	83%	85%	92%	95%	96%	97%	99%	99%	100%	100%
Designsteknolog	84%	88%	90%	92%	95%	97%	98%	99%	100%	100%	100%
E-designer	77%	87%	87%	89%	96%	98%	100%	100%	100%	100%	100%
Optometrist	84%	89%	96%	97%	97%	100%	100%	100%	100%	100%	100%

Kilde: Danmarks Statistik

**Metode og forbehold**

Vi har sammenholdt registerdata fra Danmarks Statistik for alle studerende, der har fuldført en uddannelse på et erhvervsakademi i 2013 med deres bruttoledighed over 10 måneder efter endt uddannelse, fra anden til tolvte måned efter dimission. Hermed kan vi se de individuelle studerendes beskæftigelse og indtræden på arbejdsmarkedet over tid.

Populationen på 14.067 studerende er trukket fra Elevregistret/Institutionsregistret pr. 1. oktober 2013, og til tabelleringen hentes oplysninger på CPR-niveau i registret Beskæftigelse for Lønmodtagere.

De selvstændige er ikke en del af opgørelsen. Der tælles antal måneder fra dato for dimission til lønmodtagerindkomst. For at undgå studiejobs, tæller jobbet ikke med, hvis beskæftigelsen er inden for 30 dage efter dimission. Derfor optræder der ikke en periode i tabellen med 1 måned.

Der er målt på de dimitteredes første beskæftigelse som lønmodtagere, og der skal derfor tages forbehold for, at nogle dimittender kan have haft ansættelser, der er kortere end den 12 måneders periode, der måles på, hvorefter de kan være blevet ledige igen. For eksempel: hvis en dimittend én måned efter endt uddannelse ansættes i et 10 måneders barselsvikariat og ikke umiddelbart finder beskæftigelse efter vikariatet, vil denne person være ledig. Vedkommende vil imidlertid ikke fremgå som ledig dimittend, da denne undersøgelse kigger på tidsrummet fra dimission til første ansættelse – eller populært sagt tidsrummet fra skolebænk til arbejdsmarked.

