

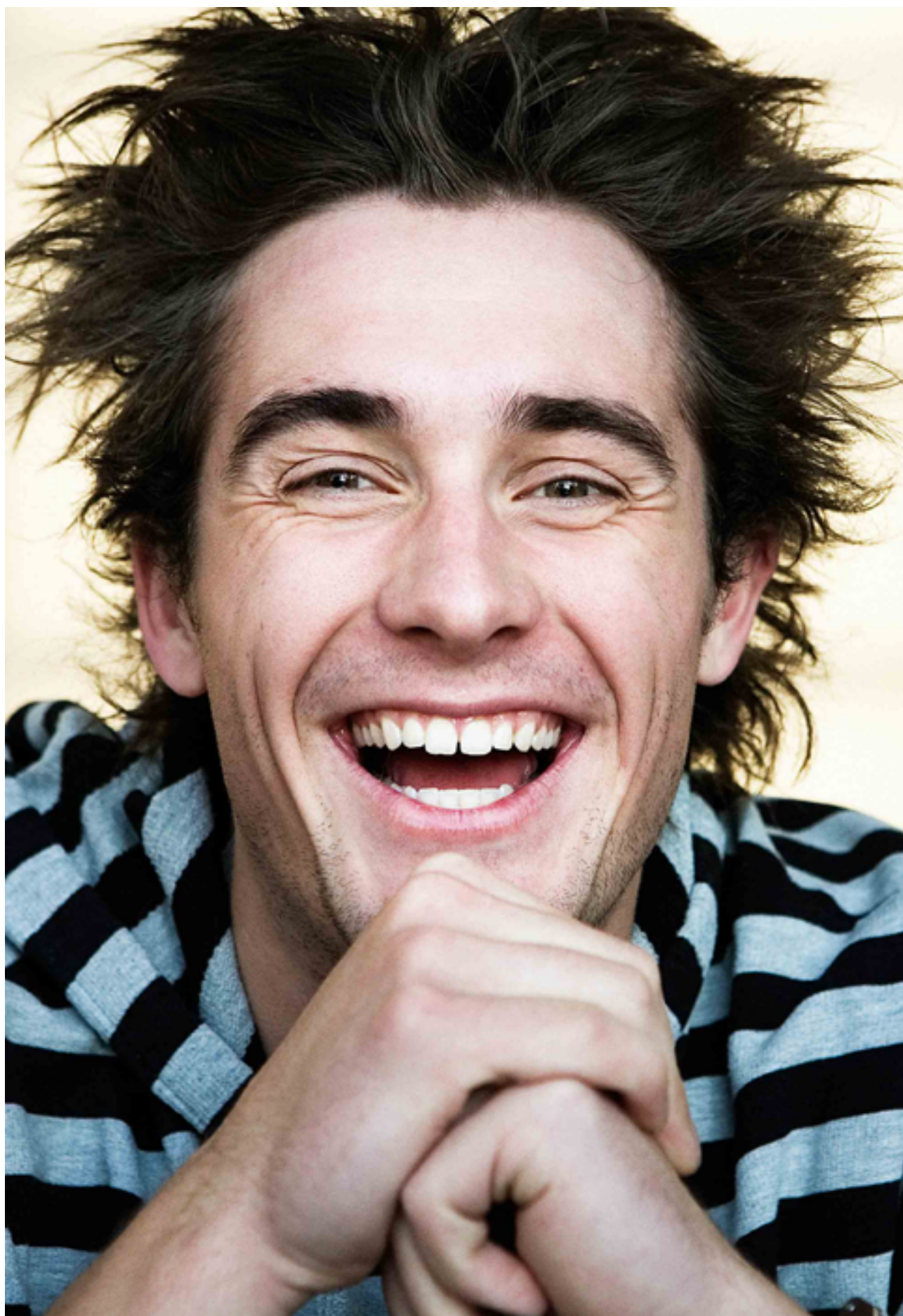
danske
erhvervs
akademier



Årsberetning 2013

Indholdsfortegnelse

Indledning	5
Erhvervsakademiernes historie	6
Erhvervsakademiernes selvstændighed i 2013	8
Danske Erhvervsakademiers organisering	10
Udviklingsrådet for erhvervsakademisektoren	12
Overenskomst 13 og lektorbedømmelser	14
OK13	14
Ny stillingsstruktur	14
Forskning og udvikling	15
Nye krav om forskning og udvikling	15
Videncentre	15
Innovation	16
Nye krav om innovationsbidrag	16
Videncenter for innovation	16
Samarbejde med erhvervslivet	17
Internationalisering	18
Kvalitetsarbejde	20
Sektoren i tal	22
Uddannelserne og de studerende	22
Fuldtidsuddannelserne	22
Efter- og videreuddannelserne	24
Dimittendernes beskæftigelse	25
Fakta om erhvervsakademierne	26
Erhvervsakademiernes udbud af uddannelser	28



Indledning

I efteråret 2012 valgte rektorer og bestyrelsesformændene for erhvervsakademierne at tage konsekvensen af, at erhvervsakademierne var blevet en selvstændig sektor og institutionelt uafhængig af de erhvervsskoler, de tidligere havde været en del af. Rektorer og bestyrelsesformænd valgte i fællesskab at danne den ny forening; Danske Erhvervsakademier. I foråret 2013 etablerede foreningen et sekretariat, som bistår med varetagelsen af erhvervsakademiernes interesser overfor myndigheder, det politiske niveau og øvrige interessenter. Sekretariatet skal også igangsætte og understøtte det fælles arbejde på tværs af akademierne.

2013 har været et begivenhedsrigt år for de danske erhvervsakademier. Der er med en række tiltag virkelig sat turbo på udviklingen. Sektoren har med aftalen og den efterfølgende lov om erhvervsakademierne opnået endelig selvstændighed fra andre uddannelsesinstitutioner, selvstændig ret til udbud af professionsbacheloruddannelser og for-

trinsret til de merkantile og tekniske erhvervsakademi- og professionsbacheloruddannelser.

Samtidigt er der iværksat en række initiativer, der vil medvirke til at løfte kvaliteten af uddannelserne betragteligt. Med overenskomst 2013 skal alle nyansatte gennem et 4-årigt adjunktforløb, hvor de kvalificeres til opgaven som undervisere ved at deltage i undervisning på både fuldtids- og deltidsuddannelser og deltager i forskning- og udviklingsprojekter.

Kvaliteten og niveauet på erhvervsakademierne får yderligere et løft i kraft af en eksplicit forpligtigelse og midler afsat på finansloven til at udføre forsknings- og udviklingsaktiviteter.

Med denne årsberetning ønsker Danske Erhvervsakademier at fortælle erhvervsakademiernes historie og vise de resultater, der er opnået i sektoren i 2013. Vi ser frem til i 2014 at arbejde videre med de mange tiltag og konsolidere sektoren yderligere.

Bent Greve

Formand for bestyrelsen
Danske Erhvervsakademier

Niels Egelund

Formand for rektorkollegiet
Danske Erhvervsakademier

Erhvervsakademiernes historie

Erhvervsakademiene er udsprunget af erhvervsskolerne, der oprindeligt blevet oprettet som købmandsskoler og håndværkerskoler tilbage i midten af 1800-tallet og senere blev til handelsskoler og tekniske skoler. Gennem årene har institutionerne gennemgået en række forandringer med fusioner og uddannelsesreformer. Omkring 1980 blev der på forskellige erhvervsskoler gjort forsøg med udvikling af en ny form for vekseluddannelser på et videregående niveau. Inspirationen kom fra de tyske Wirtschaftsakademier og Fachhochschulen – og selvfølgelig også fra den traditionelle mesterlære, som i århundreder havde været fundamentet under de faglige uddannelser i Danmark, Tyskland og mange andre steder. De fleste af akademiuddannelserne var merkantile. Dertil kom en række smalle teknikeruddannelser som f.eks. plasttekniker og maskintekniker. Uddannelsen til eksporttekniker kombinerede de to områder.

Baggrunden var et udbredt ønske om at knytte virksomheder og erhvervsliv tættere til uddannelserne for at sikre uddannelsernes relevans og involvering af arbejdsmarkedets parter og skabe et alternativ til de traditionelle videregående uddannelser på primært handelshøjskolerne. I 1982 kom den første egentlige bekendtgørelse om handelsakademiuddannelser. Denne bekendtgørelse blev med få ændringer grundlaget for de næste knap 20 års udvikling af det uddannelsesområde, som 25 år senere skulle blive til en selvstændig videregående uddannelsessøjle. Bekendtgørelsen beskrev de grundlæggende betingelser for udvikling og etablering af handelsakademiuddannelser. Først og fremmest skulle disse udvikles i et tæt samspil med det lokale erhvervsliv og afspejle specifikke behov i dette. Uddannelserne var som nævnt vekseluddannelser og havde en varighed på typisk 2 til 2½ år.

Udgangspunktet var at halvdelen af uddannelsesforløbet foregik i praksis i virksomheder, mens teorien

på uddannelsesinstitutionerne udgjorde den anden halvdel. Virksomhedsinvolveringen var afgørende.

Den enkelte studerende indgik i et egentligt ansættelsesforhold med en virksomhed, som udover sit engagement i den studerendes uddannelsesforløb også forpligtede sig til at betale løn under hele uddannelsen, altså også i den tid hvor de studerende var på skolebænken. Lønnen havde oftest udgangspunkt i de overenskomster, virksomhederne var omfattet af.

Akademiuddannelserne var knyttet tæt til et uddannelsesudvalg med repræsentanter fra det lokale erhvervsliv og arbejdsmarkedets organisationer. Uddannelsesudvalgene var meget aktive, og deres mulighed for at påvirke uddannelsernes indhold og struktur var meget stor.

De studerendes adgangsbillet til en handelsakademiuddannelse var typisk en HHX-eksamen eller lignende eller en teknisk uddannelsesbaggrund. En del studerende kom med såvel en almen studentereksamen som en etårig HHX-eksamen. Det teoretiske niveau varierede fra uddannelse til uddannelse, men sigtede mod at modsvare det, man ville forvente at finde på en tilsvarende uddannelse på en handelshøjskole. Her dog uden den praktiske del. Uddannelserne blev populære blandt de unge. De var en direkte vej til beskæftigelse efter endt uddannelse og tiltrak en type af studerende, som udover en stærk teoretisk baggrund også var meget velmotiverede og havde en stor lyst til hurtigere at inddrage praksis. Flaskehalsen var virksomhederne, som forpligtede sig såvel med økonomiske som andre ressourcer – tid, involvering mv. De stod ikke i kø, og efterspørgslen var meget konjunkturfølsom. Skolerne satsede på deres side store ressourcer i markedsføring af uddannelserne. En eller flere velfungerende akademiuddannelser kunne være med til at profilere institutionerne og demonstrere deres tætte relationer til det lokale erhvervsliv. Derfor var det heller ikke

overraskende, at der specielt op igennem 90'erne blev udviklet en lang række nye uddannelser – med større eller mindre succes – mange forskellige steder i landet, så der i slutningen af årtiet var mere end 75 forskelligartede uddannelser hver med sin studieretning, struktur og niveau. Det gjorde området meget uoverskueligt og svært forståeligt for både ansøgere og arbejdsmarkedet. Samtidig blev det også mere og mere tydeligt, at uddannelserne kunne være en blindgyde for de studerende, der ønskede at fortsætte et uddannelsesforløb på f.eks. en handelshøjskole, da det ikke var muligt. I det sene efterår 1999 lancerede den daværende undervisningsminister Margrethe Vestager en komplet nyordning af akademiområdet. Uddannelserne blev "uniformeret", gjort landsdækkende og samlet i forskellige faglige områder. Eksempelvis blev markedsføringsøkonomuddannelsen en kerneuddannelse på det merkantile område, mens datamatiker og multimedieuddannelsen tilsvarende blev det på IT-området. Antallet af uddannelser blev væsentligt beskåret, og ikke mindst blev det ministeriet, der alene besluttede, hvor de nye uddannelser skulle udbydes. Det blev en barsk proces for mange erhvervsskoler. Ændringerne i udbud og de nye uddannelser blev dog hurtigt accepteret, og de blev trods begyndelsesvanskelighederne basis for en ny udvikling af området. Op gennem 00'erne skete der en stadig udvidelse af antallet af uddannelsesudbud, og der blev i stigende grad åbnet for adgang til videreuddannelsesmuligheder på andre institutionstyper. Undervejs blev der gjort forskellige tilløb til en regional samordning af uddannelsesudbuddet. Med forskellige incitamenter forsøgte ministeriet at befordre et tættere samarbejde mellem de udbydende erhvervsskoler. Det blev dog ikke den store succes. Uddannelserne var stadig de enkelte erhvervsskoleers flagskibe og væsentlige markører i positionerin-

gen af disse. I 2007-08 vedtog Folketinget en ny lov, som udover en række andre omfattende ændringer resulterede i etableringen af en ny og selvstændig sektor.

Loven indebar, at erhvervsakademierne skulle etablere sig som selvstændige enheder, juridisk udskilt fra erhvervsskolerne. Der var to mulige konstruktioner: "Light-konstruktionen", hvor akademierne fortsat var knyttet til en erhvervsskole ved at bruge deres bygninger og undervisere eller "Classic-konstruktionen", hvor akademierne etablerede sig som helt selvstændige institutioner. I 2010 blev det fra ministeriet gjort klart, at alle akademier skulle organiseres efter Classic-konstruktionen. Med udgangen af 2012 er alle udskilninger fra erhvervsskolerne gennemført. Med loven blev det også fastsat, at erhvervsakademierne kunne udbyde professionsbacheloruddannelser i partnerskab med en professionshøjskole. I 2010 tog LO og DI initiativ til et samarbejde om at styrke erhvervsakademisektoren, synliggøre dens resultater og forberede sektoren til evaluering i 2013. Samarbejdet omfattede en række organisationer fra arbejdsmarkedets parter og alle erhvervsakademierne. Initiativet blev kaldt EA2015, og parterne arbejdede aktivt for at styrke sektoren og sikre dens selvstændighed.

Den overordnede handlingsplan omfattede således 3 indsatsområder:

- Bæredygtige uddannelser og uddannelsesmiljøer
- Bæredygtige institutioner
- Bæredygtig erhvervsakademisektor

Arbejdet resulterede blandt andet i en synliggørelse af sektorens resultater og etablering af nationale videncentre. Deltagerne i EA2015 gjorde et stort og værdifuldt arbejde, der i høj grad var medvirkende til, at sektoren kunne fremstå selvstændigt og bæredygtigt ved evalueringen i 2013.

Erhvervsakademiernes selvstændighed i 2013

Sektoren nød stor og positiv politisk opmærksomhed i perioden og blev som nævnt evalueret i 2013, hvor en uafhængig rapport, "Evaluering af erhvervsakademistrukturen", udarbejdet af Rambøll for Forsknings- og Uddannelsesministeriet i 2012/2013 dokumenterede, at erhvervsakademierne udmærket kunne løfte opgaven med at udbyde både de korte erhvervsakademiuddannelser og de mellemlange professionsbacheloruddannelser på et forsknings- og udviklingsorienteret grundlag i lighed med de øvrige dele af den videregående uddannelsessektor. Rambøll-rapporten konkluderede, at erhvervsakademiernes havde bidraget positivt til vækstlaget på de tekniske og merkantile områder. Sektoren havde opnået en betydelig vækst, bl.a. i kraft af sine udviklingsaktiviteter. Institutionerne var blevet mere velfunderede og konsoliderede, end de havde været i tiden på erhvervsskolerne og havde nu fået den fornødne ledelseskraft og kapacitet til at løfte sektorens særlige opgaver. Rapporten konkluderede endvidere, at erhvervslivet/aftagerne generelt var meget tilfredse med samarbejdet med erhvervsakademierne. Hertil kom, at OECD havde anbefalet, at fusionen med professionshøjskolerne ikke skulle gennemføres, bl.a. af hensynet til det tætte samarbejde med erhvervslivet om erhvervsakademiernes erhvervsrettede og praksisnære uddannelser. I rapporten "A Skills beyond School Review of Denmark" roste OECD de danske erhvervsakademier for deres tætte samarbejde med det aftagende arbejdsmarked, deres praksisnære uddannelser og for de resultater, sektoren havde skabt siden sin selvstændighed. OECD var bekymret for, at en fusion ville skabe en u hensigtsmæssig "akademisk opdrift" til skade for praksisnærheden. Med evalueringerne i hånden og EA2015-initiativets indsats for sektoren blev det således tydeligt, at en fusion med professionshøjskolesektoren ikke ville være hensigtsmæssig. På baggrund af Rambøll-rapporten indgik regeringen med Morten Østergaard som uddannelses- og forskningsminister den 4. juni 2013 en aftale med forligskredsen bag den oprindelige lov om erhvervs-

akademierne, det vil sige Venstre, Konservative og Dansk Folkeparti. Hensigten med aftalen var at sikre en stærk og selvstændig erhvervsakademisektor og en styrkelse af akademiernes profil som praksisnære uddannelses- og vidensinstitutioner.

Aftalen fastlagde, at erhvervsakademierne får ret til et selvstændigt udbud af tekniske og merkantile professionsbacheloruddannelser. Sektoren havde i forvejen den selvstændige udbudsret til erhvervsakademiuddannelserne på disse og andre områder, men kunne kun udbyde professionsbacheloruddannelser i partnerskab med en professionshøjskole. Dette indebærer, at erhvervsakademierne får fortrinsret til disse uddannelsesudbud, dog kan professionshøjskolerne beholde eksisterende udbud på området.

Derudover fastlagde aftalen, at erhvervsakademiernes bestyrelsessammensætninger skal ændres med virkning fra maj 2014. Antallet af bestyrelsesmedlemmer blev fastsat til 9-13 personer, hvoraf flertallet skal være eksterne medlemmer. Arbejdsmarkedets parter skal være repræsenteret i bestyrelserne, hvis medlemmer skal have erfaring med ledelse, organisation og økonomi samt faglig indsigt i uddannelse og arbejdsmarkedets behov for uddannelse. I aftalen blev det gjort klart, at bestyrelserne alene må varetage erhvervsakademiernes interesser.

For at styrke den systematiske inddragelse af arbejdsmarkedet fastsatte aftalen også, at sammensætningen af erhvervsakademiernes uddannelsesudvalg skal ændres. Udvalgenes praksisprofil bliver dermed skærpet. Uddannelsesudvalgenes rolle bliver desuden reformuleret, så at de fremover skal rådgive bestyrelse og rektor om uddannelsernes kvalitet og relevans.

Med aftalen blev fokus på erhvervsakademiernes særlige forpligtelse til at overføre ny viden til erhvervslivet og uddannelserne gennem forsknings- og udviklingsarbejde på erhvervsakademierne også skærpet.

Aftalen blev udmøntet i et lovforslag, som blev fremsat for Folketinget den 13. november 2013. Forslaget blev, med små præciseringer, vedtaget af et enigt Folketing den 20. december samme år.



Danske Erhvervsakademiers organisering

Bestyrelsen

Formand: Bent Greve, Cphbusiness

Næstformand: Johanne Gregersen, Erhvervsakademi Sydvest

Rektorkollegiet

Formand: Niels Egelund, Erhvervsakademi Kolding

Næstformand: Christian Mathiasen, Erhvervsakademi Aarhus

Danske Erhvervsakademier blev stiftet som selvstændig forening i efteråret 2012. Erhvervsakademierne valgte at nedsætte en bestyrelse, der består af bestyrelsesformændene for de 9 erhvervsakademier, og et rektorkollegium, der består af de 9 rektorer. Bestyrelsen er foreningens øverste ledelse og fastlægger dens strategi og målsætning. Rektorkollegiet behandler uddannelses- og institutionspolitiske spørgsmål og indstiller til bestyrelsen i en række sager.

Formandskaberne for bestyrelsen og rektorkollegiet har et tæt samarbejde, der er med til at sikre sammenhæng i foreningen.

2013 har i høj grad stået i konsolideringens tegn, hvor samarbejdet i sektoren er blevet styrket – både gennem arbejdet i de to beslutningsorganer og gennem en række samarbejder på tværs af akademierne. Derudover har den nye lov om erhvervsakade-

mier og det indledende arbejde med en strategi for sektoren fyldt meget for rektorkollegiet og bestyrelsen i 2013 og vil fortsat gøre det i 2014.

Rektorkollegiet har nedsat 3 faste udvalg:

- **Kvalitetsudvalget.** Formand: Lis Schapiro, Erhvervsakademi Sjælland
- **Internationalt udvalg.** Formand: Søren Haahr Jensen, Erhvervsakademi Sydvest
- **Videnscenterudvalget.** Formand: Peter Michael Frederiksen, Erhvervsakademi Lillebælt

Udover de 3 faste udvalg har rektorkollegiet nedsat en række netværk for at styrke det tværgående arbejde på tværs i sektoren og sikre erfaringsudveksling.



Der er pt. følgende netværk:

- **HR-netværket**, der i 2014 hovedsageligt har arbejdet med implementeringen af lektorbedømmelser. HR-netværket mødes ca. en gang om måneden.
- **PR-netværk**, der blandt andet koordinerer fælles pressemeddelelser, blandt andet i forbindelse med optaget. PR-netværket mødes 2 gange årligt.
- **Netværk for ressourcerechefer**, der blandt andet arbejder med benchmark og muligheder for administrative fællesskaber. Netværket mødes ca. 4 gange årligt.
- **Netværket om forskning og udvikling.** Netværket er nedsat i januar 2014 og skal arbejde med, hvordan erhvervsakademierne kan leve op til forpligtigelsen til at udføre praksisnær forskning og udvikling, og hvordan arbejdet kan dokumenteres.

Danske Erhvervsakademier deltager i en række udvalg, arbejdsgrupper mm. i eksternt regi.

- Rådet for Erhvervsakademiuddannelser og Professionsbacheloruddannelser (REP)
- Udviklingsrådet for erhvervsakademisektoren
- Indikatorarbejdsgruppe – innovation
- Bologna ekspertgruppe
- T-formede kompetencer i designuddannelser (har afsluttet arbejdet)
- Partnerskab om fødevareruddannelser
- Brugerpanelet for optagelse.dk
- KOT-udvalget
- Dansk Studiefonds Bestyrelse
- KI's rådgivningsgruppe
- Uddannelsesguiden
- Kontaktudvalget for uddannelsesstatistik
- Danmarks Evalueringsinstituts repræsentantskab
- Styregruppen for studiepraktik
- Erasmus referencegruppe
- Implementeringsgruppen for OKI3



Udviklingsrådet for erhvervsakademisektoren

I efteråret 2010 gik en række af arbejdsmarkedets parter sammen med erhvervsakademierne for at samarbejde om at styrke erhvervsakademierne frem mod en evaluering af sektoren i 2013 og endelig politisk stillingtagen til akademiernes status i 2015. Initiativet blev kaldt EA2015, og målet var at sikre udviklingen og udbuddet af erhvervsakademi- og professionsbacheloruddannelser inden for det tekniske og merkantile område, og at opgaven blev varetaget af stærke, selvstændige og bæredygtige erhvervsakademier.

Status på EA2015-arbejdet i januar 2013 var en række fælles initiativer, blandt andet etablering af nationale videnscentre, forslag til sammensætning af nye bestyrelser, nedsættelse af et kvalitetsudvalg og et internationalt udvalg for sektoren og forslag om etablering af et nationalt samarbejdsforum for erhvervsakademisektoren.

I februar 2013 blev der nedsat et Udviklingsråd for

Erhvervsakademisektoren som afløsning for EA2015. Formålet var at fortsætte samarbejdet og dialogen om sektoren i en mere formaliseret form. Udviklingsrådet har til opgave at sikre tæt dialog mellem Danske Erhvervsakademier og arbejdsmarkedets parter om uddannelserne, internationalisering, samarbejde inden for sektoren, erhvervsakademiernes rammebetingelser og interessevaretagelse. Udviklingsrådet mødes to gange årligt. På mødet i efteråret 2013 vedtog Udviklingsrådet en handlingsplan for 2014 og 2015. På møderne i 2014 skal Udviklingsrådet diskutere beskæftigelse henholdsvis kvalitet i uddannelserne, herunder praktik og udlandsophold. Udviklingsrådet er desuden medarrangør af erhvervsakademiernes årsdag, der i 2014 bliver afholdt i efteråret og vil have praksisnærhed i uddannelser og forskning og udvikling samt samspillet med erhvervslivet og opfyldelse af arbejdsmarkedets behov som tema.



Medlemmer af Udviklingsrådet

Thea Wanning, DI

Michael Boas Pedersen, FA

Niels Milling, Dansk Erhverv

Sidse Frich Thygesen, Dansk Byggeri

Rasmus Øyrabø Jacobsen, LO

Martin Grønbæk Jensen, HK

Tina Voldby, Tekniq

Erling Jensen, Dansk Metal

Jørgen Pater, FTF

Martin Liebing Madsen, TL

Jacob Sloth Petesen, KL

Bent Greve, formand Danske Erhvervsakademier

Johanne Gregersen, næstformand Danske Erhvervsakademier

Niels Egelund, formand Danske Erhvervsakademiers rektorkollegium

Christian Mathiasen, næstformand Danske Erhvervsakademiers rektorkollegium

Overenskomst 13 og lektorbedømmelser

To af de store ændringer for erhvervsakademierne i 2013 er en ny stillingsstruktur og overenskomst 2013. De er hinandens forudsætninger for, at erhvervsakademierne kan leve op til intentionerne i den nye lov om erhvervsakademierne. Et af de centrale elementer i loven er, at erhvervsakademiernes uddannelser skal bygge på forsknings- og udviklingsviden samt viden om praksis og omsætning af viden til praksis. Det stiller krav til en ændret rolle for underviseren, hvilket den nye stillingsstruktur adresserer. Og ændringen af underviserrollen stiller igen krav til de rammebetingelser, som arbejdstiden reguleres af.

OK13

Med den nye overenskomst er forberedelsessatser og akkorder afskaffet. Underviseren skal nu løse arbejdsopgaver ud fra arbejdsgiverens anvisninger med en gennemsnitlig arbejdstid på 37 timer ugentligt. Arbejdstiden, der tidligere typisk var reguleret af lokalaftaler om tidsanvendelse, skal nu aftales i direkte dialog mellem underviser og leder.

Den nye overenskomst stiller derfor store krav til den enkelte leders evne til at sikre en hensigtsmæssig opgaveportefølje for den enkelte underviser. For at ruste den enkelte leder til bedre at kunne varetage denne nye rolle, har ministeriet iværksat et lederudviklingsforløb i form af lederkonferencer med eksterne foredragsholdere og etablering af lokale ledernetværk. Der har været stor deltagelse fra erhvervsakademierne, og tilbagemeldinger fra både konferencerne og møderne i de lokale lederfaggrupper har været meget positive.

Ny stillingsstruktur

Med stillingsstrukturens krav om at nye adjunkter på erhvervsakademierne skal lektorkvalificeres, bliver kompetenceudviklingen sat i system. Adjunkten skal i sin undervisning demonstrere indsigt i erhvervs- og professionsudøvelse i praksis samt kunne indgå i

forsknings- og udviklingsprojekter med de professioner, erhverv og forskningsinstitutioner, hvis viden understøtter uddannelsesområdet.

I erkendelse af det vigtige i at sikre en landsdækkende harmonisering af denne kompetenceudvikling, nedsatte Danske Erhvervsakademier en arbejdsgruppe bestående af repræsentanter fra alle erhvervsakademier. Det primære formål for gruppen har været at få fastlagt en fælles vejledning til lektorbedømmelse samt et ensartet bedømmelsesgrundlag ved lektorkvalificering. Herunder hvilke kriterier der skulle opfyldes med udgangspunkt i bekendtgørelsen for lektorkvalificering.

Primo december kunne gruppen således præsentere en fælles vejledning som fundament for de adjunktplaner, der iværksættes på akademierne. Adjunktplanerne er individuelle fra akademi til akademi, og sågar ned til den enkelte adjunkt. Adjunktperioden skal nemlig tilrettelægges individuelt ud fra den enkelte adjunkts forudsætninger. Men et fælles træk er, at alle adjunktplaner retter sig mod at give adjunkterne de samme slutkompetencer som lektor. Vejledningen retter sig ligeledes mod de ansatte, som får mulighed for lektorbedømmelse uden adjunktperiode. De såkaldte "fast-trackere".

I relation til arbejdet med at sikre et ensartet bedømmelsesgrundlag har gruppen endvidere taget initiativ til at afholde et seminar for lektorbedømmelsesformændene. Seminaret blev afholdt 26. februar 2014. Der er udarbejdet et forslag til anmodning om lektorbedømmelse, som indgik i en workshop på seminaret. Formålet med dette var at lektorformændene skulle kunne videndele om og afstemme forventningerne til niveauet for refleksion og dokumentation i bedømmelsesgrundlaget. En videndeling der på den ene side skal befordre en ensartet behandling af anmodninger om lektorbedømmelse og på den anden side synliggøre kravene for den enkelte, der ansøger om lektorbedømmelse.

Forskning og udvikling

Nye krav om forskning og udvikling

Fra 2013 har der været en klar forventning til erhvervsakademierne om, at institutionerne og deres medarbejdere deltager aktivt i anvendelsesorienterede forsknings- og udviklingsaktiviteter (FoU), der har nyskabende karakter vurderet ud fra Frascati-manualen. Det forventes, at medarbejderne følger med i forskningen, og at de formidler viden til virksomheder og medvirker til at omsætte viden til vækst og innovation i samarbejde med virksomheder. Men medarbejderne skal ikke kun indsamle, formidle og omsætte viden frembragt af andre. De skal også selv skabe ny viden gennem udviklingsprojekter og forskningsaktiviteter i samarbejde med universiteter, vidensinstitutioner og ikke mindst virksomheder. Kravet til erhvervsakademiernes arbejde med udviklings- og evidensbaseret uddannelse blev fulgt af midler afsat på finansloven. Dermed har akademierne fra 2013 fået en unik mulighed for at skabe, indsamle og udveksle ny viden, og midlerne giver akademierne et grundlag for at arbejde professionelt med videnarbejdet. Erhvervsakademierne skal sikre, at de studerende får undervisning, der er fagligt opdateret med den nyeste viden inden for forskning og praksis, og at undervisernes viden er på forkant med udviklingen på arbejdsmarkedet. Gennem samarbejde med erhvervsakademierne opnår eksterne aktører, erhvervslivet og den offentlige sektor adgang til ny, værdifuld viden, forskningsinfrastruktur, teknologi og vidennetværk, der kan være medvirkende til at generere vækst, innovation og produktivitet. Erhvervsakademierne får til gengæld adgang til erhvervspartnerne, data og cases, økonomiske midler, forsøgsplatforme og netværk, der kan styrke viden-genereringen, kvaliteten af forskning og ikke mindst uddannelse.

Tidligere lå dette unikke fundament for videnarbejdet ikke eksplicit i akademiernes arbejde. Skabelsen, indsamlingen og udvekslingen af ny viden foregik i

mange tilfælde i akademiernes videnscentre og/eller i udviklingsprojekter fra eksterne fondsmidler, hvor målet ikke altid var udviklings- og evidensbaseret uddannelse.

Erhvervsakademier blev fra 2013 også godkendte vidensinstitutioner til indkøb af viden i forbindelse med Videnkuponer. Den første videnkupon blev godkendt allerede d. 18. januar 2013 til et samarbejde mellem Højlund Agro og Erhvervsakademi Sydvest om projektet Brugerdreven innovation Højlund Agro. Den 10. december 2013 afholdt Danske Erhvervsakademier i samarbejde med Uddannelses- og Forskningsministeriet et seminar om forskning og udvikling på erhvervsakademierne.

Videncentre

Akademiernes 6 nationale videnscentre med hvert deres vidensområde. Formålet med videnscentrene er at sikre kvaliteten af uddannelserne og den faglige udvikling, og at institutionerne bidrager til vækst og velfærd ved at forbedre offentlige og private virksomheders mulighed for omstilling, kvalitetsudvikling og innovation. Videncentrene er etableret med en værtsinstitution, partnere og medlemmer:

De 6 videnscentre er:

1. Videnscenter for økonomi og finans
2. Videnscenter for ledelse og HR
3. National Innovation Center
4. DATE – videnscenter for turisme og oplevelser
5. Videnscenter for teknologisk innovation
6. KEA Forskning & Innovation

Der er desuden etableret et videncenterudvalg i regi af Danske Erhvervsakademier, som har til formål at støtte videnscentrene i deres virke for at understøtte erhvervsakademiernes position, vidensgrundlag og dokumentation af forsknings- og udviklingsaktiviteter.

Innovation

Nye krav om innovationsbidrag

Regeringens innovationsstrategi *Danmark – Løsningsernes land* fra december 2012 har en spændende, bred og horisontal tilgang til innovation, der afspejler, at innovation sjældent er en isoleret begivenhed. Innovation er derimod ofte en interaktiv og multidisciplinær proces, som involverer samarbejde mellem et voksende og mangesidigt netværk af interessenter, institutioner og brugere.

Regeringen ønsker at sikre, at de offentlige investeringer i forskning, innovation og uddannelse i højere grad end i dag omsættes til vækst og beskæftigelse i erhvervslivet, hvorfor der også er fokus på bedre dokumentation.

Flere akademier har i den forbindelse deltaget i Forsknings- og uddannelsesministeriets arbejde med *Bedre dokumentation af videninstitutionernes bidrag til innovation – Et inspirationskatalog*. Flere akademier indgik også i samarbejde på tværs af erhvervsliv, uddannelsesinstitutioner og myndigheder om udarbejdelse af regeringens første INNO+ katalog med 21 bud på innovationssatsninger i stor skala, der kan løse konkrete samfundsudfordringer og omsættes til vækst og beskæftigelse i Danmark. Erhvervsakademier fik fra 2013 tildelt midler til praksisnær innovation. Midlerne skal anvendes til innovationsprojekter på erhvervsakademier i samarbejde med private og offentlige virksomheder. Udgangspunktet for midlernes anvendelse er målet om at fremme og styrke innovation. Mange spæn-

dende projekter er igangsat i 2013, og flere vil komme til i 2014. Man kan se en samlet oversigt over projekter på www.danskeerhvervsakademier.dk.

Videncenter for innovation

National Innovation Center (NIC) arbejder for at skabe ny viden og vækst af innovativ art i tværfaglige viden- og innovationspartnerskaber. Det gøres ved at sikre, at studerende, undervisere, forskere samt virksomheder har gode vilkår for at skabe nye innovation.

I 2013 har videncentret deltaget i skabelse, indsamling og udveksling af ny viden via deltagelse i forskelligartede udviklingsprojekter. Centret har opbygget Danmarks første Innovatorium med fysiske læring-labs, hvor hele innovationsprocessen er synlig fra start til slut. I Innovatorium omsættes ideer til konkrete løsninger, der bidrager til vækst og nye jobs. Den nye tilgang til innovation er blevet testet og finjusteret i 2013 på mere end 500 studerende på tværs af både fagligheder og institutioner. Målet er, at øge træfsikkerheden betragtelig, og resultatet skal være nye vækstiværksættere. Erfaringer fra 2013 indgår nu i to forskningsprojekter med formålet af skabe evidens.

Partnerne i videnscentret indgår i et innovationsnetværk, der afholder et fælles møde en gang om året for undervisere og udviklere. Her bliver centrets resultater udbredt til de øvrige erhvervsakademier.



Samarbejde med erhvervslivet

Erhvervsakademierne udspringer af et miljø, som er tæt koblet med erhvervslivet. De tætte forbindelser til erhvervslivet og arbejdsmarkedets parter er fortsat efter etableringen af erhvervsakademisektoren som en selvstændig sektor .

Alle erhvervsakademiernes uddannelser er udviklet i samarbejde med erhvervslivet. Der er lagt vægt på praksisnærhed og erhvervsrettethed i udformningen af uddannelserne og deres eksamensformer. Uanset uddannelsesretning kommer alle erhvervsakademiernes studerende i et halvt års praktik i en erhvervs virksomhed. Mange studerende vælger også at skrive deres projektopgave i en virksomhed. Tilknytningen til en virksomhed i løbet af uddannelsen giver dimitterende gode jobmuligheder.

Faglige nøglemedarbejdere fra virksomhederne optræder ofte som undervisere på uddannelserne, og ved eksamen kan censorerne også komme fra det aftagende erhvervsliv. Virksomhederne sidder også med i uddannelsesudvalg og advisory boards, og samlet bidrager dette til løbende at give erhvervsakademierne input om uddannelsernes kvalitet og relevans for aftagerne.

Erhvervsakademierne har som uddannelsesinstitutioner en særlig forpligtelse til at overføre ny viden til erhvervslivet. Dette sker bl.a. gennem fælles udviklingsprojekter med konkrete virksomheder, som skaber ny viden, som kan bruges i virksomhederne og i uddannelserne.

Internationalisering

Uddannelserne på erhvervsakademierne er i høj grad internationalt orienteret. Mange uddannelser udbydes både på dansk og engelsk, og de mange udenlandske studerende på hele uddannelser og kortere ophold er med til at skabe et internationalt studiemiljø på erhvervsakademierne.

I august 2010 nedsatte rektorkollegiet et internationalt udvalg for at styrke det internationale arbejde på tværs i sektoren. I det oprindelige udvalg var alle akademierne repræsenteret, og desuden var der repræsentanter fra Professionshøjskolen VIA og Professionshøjskolen University College Nord, der også udbyder erhvervsakademiuddannelser. Udvalgets arbejde var de første år kendetegnet ved mest at være fokuseret på erfaringsudveksling og udbredelse af eksempler på best practise. Medlemmerne var medarbejdere, der til dagligt arbejdede med både ind- og udgående studerende.

I februar 2013 besluttede Rektorkollegiet, at de tværgående udvalg i højere grad skulle arbejde strategisk, og de skulle have en større beslutningskompetence end hidtil. Dette medførte, at de to professionshøjskoler trådte ud af udvalget, og samtidig udskiftede en del af akademierne deres repræsentant i udvalget.

Det første møde i det nye udvalg blev afholdt i marts 2013. Her blev det nye kommissorium for udvalget vedtaget, og der blev valgt en ny formand. Kommissoriet var i forhold til det tidligere mere forpligtende og ambitiøst, og det første møde satte i høj grad rammen for et tættere samarbejde med flere fælles indsatsområder og holdningstilkendegivelser.





Der har i løbet af 2013 været afholdt 4 møder i udvalget, og udvalget har primært arbejdet med følgende områder:

- **Fælles markedsføring på udvalgte markeder:** Der er blevet nedsat et markedsføringsudvalg, der dels har arbejdet med en fælles profil-brochure og dels med fælles messedeltagelse. Resultatet er, at der i marts 2014 er fælles deltagelse på 2 messer i Tyrkiet, og der er udarbejdet en fælles brochure samt lavet oplæg til fælles engelsk hjemmeside for alle akademier.
- **Hørings svar:** Udvalget har givet input i forbindelse med høringssvar på ministeriets internationaliseringsudspil *Øget indsigt gennem globalt udsyn* og i forbindelse med de nye regler for balance omkring udvekslingsstuderende.
- **Diploma Supplement:** Der er nedsat en arbejdsgruppe, der skal gennemgå Diploma Supplement og komme med forslag til forbedringer.
- **EAIE (den europæiske organisation for internationalisering af uddannelser):** Udvalget har været repræsenteret i ministeriets udvalg om den fælles stand ved EAIE i Istanbul 2013 og i Prag 2014.
- **Fælles seminar for internationale medarbejdere på akademierne:** Der arbejdes med at samle alle internationale medarbejdere til et inspirationsseminar i 2014.
- **Diverse erfaringsudvekslinger:** I forbindelse med diverse sager har udvalget indhentet oplysninger fra akademierne til brug ved høringssvar og udtalelser.

Kvalitetsarbejde

Danske Erhvervsakademier har et kvalitetsudvalg, hvis medlemmer er kvalitetsmedarbejdere fra de 9 erhvervsakademier. Udvalget mødes efter behov 4-6 gange årlig og afholder et årligt seminar med oplæg og workshops om aktuelle kvalitetsemner.

Formålet med udvalget er blandt andet at gennemføre fælles brugerundersøgelser på tværs af sektoren, beslutte fælles opgørelsesmetodik i forbindelse med afrapportering af sektormålene i udviklingskontrakterne og kontakt til ministeriet i forbindelse med fastlæggelse af fælles indikatorer for sektoren og at bistå hinanden i forberedelsen til institutionsakkreditering.

I 2013 har udvalget i høj grad koncentreret arbejdet om forberedelse til institutionsakkreditering. Udvalget har udarbejdet et koncept for intern audit, hvor alle erhvervsakademierne har lavet en selvevalueringsrapport om 2 ud af 5 kriterier og haft besøg af et panel bestående af 3 kvalitetsmedarbejdere fra andre erhvervsakademier. Auditrunden har givet erhvervsakademierne erfaring med at udarbejde en selvevaluering, grundigt kendskab til kriterierne, en bedre forståelse for processen og behovet for at arbejde systematisk med kvalitet og kunne do-

kumentere dette arbejde. Besøgene har desuden været lærerige for panelerne, der har fået et mere dybdegående indblik i andre akademierne kvalitetspraksis og dermed kunnet uddrage good practice til inspiration for hele kvalitetsudvalget.

Institutionsakkreditering var også hovedemnet for kvalitetsudvalgets 2-dages seminar på Koldingfjord i oktober 2013. Der var blandt andet oplæg fra Akkrediteringsinstitutionen og den kvalitetsansvarlige på Syddansk Universitet. Kvalitetsudvalget havde desuden lejlighed til at udveksle erfaringer, arbejde med de enkelte kriterier og prioritere arbejdet for det kommende år.

Akkreditering af eksisterende uddannelser i 2013

I 2013 er der påbegyndt akkreditering af to erhvervsakademiuddannelser; procesteknolog og laborant. Procesteknolog udbydes på Erhvervsakademi Sjælland (Roskilde), Erhvervsakademi Lillebælt (Odense og Vejle) og Erhvervsakademi Midtvest (Holstebro). Laborantuddannelsen udbydes af Cphbusiness (Hillerød), Erhvervsakademi Midtvest (Holstebro), Erhvervsakademi Sjælland (Roskilde

Uddannelser og udbud

En uddannelse er den overordnede ramme for det faglige indhold. Læringsmål og indhold i uddannelserne på erhvervsakademierne er fastlagt i en bekendtgørelse, der dermed sikrer ensartethed på tværs af udbydende institutioner.

De enkelte akademier kan få godkendt udbud af en eksisterende uddannelse på en eller flere campusser. Bekendtgørelserne giver mulighed for lokal tilpasning af uddannelser i form af valgfag, eksamensformer og specialiseringer.

og Slagelse), Erhvervsakademi Sydvest (Esbjerg), Erhvervsakademi Aarhus og Erhvervsakademi Lillebælt (Odense).

Akkrediteringsrådet træffer afgørelse om akkreditering af uddannelserne den 9. april 2014.

Akkreditering og prækvalifikation af nye uddannelser og udbud i 2013

Erhvervsakademierne har i 2013 fået godkendt 4 nye uddannelser og 22 nye udbud. Desuden er 2 erhvervsakademiuddannelser, 1 professionsbacheloruddannelse og 5 akademiuddannelser blevet prækvalificeret med foreløbig godkendelse.

De 4 nye uddannelser, der er godkendt i 2013, er:

- Akademiuddannelse i ernæring
- Erhvervsakademiuddannelse i byggeri og business (byggekoordinator)
- Akademiuddannelse inden for hygiejne og rengøringsteknik
- Akademiuddannelse i energiteknologi

(Kilde: www.akkr.dk)

Akkreditering og prækvalifikation

De videregående uddannelsesinstitutioner har mulighed for at søge om institutionsakkreditering, hvor institutionens kvalitetssikringssystem bliver vurderet. Ved en positiv akkreditering har institutionen mulighed for at oprette nye uddannelser, der er prækvalificeret, uden at de skal akkrediteres.

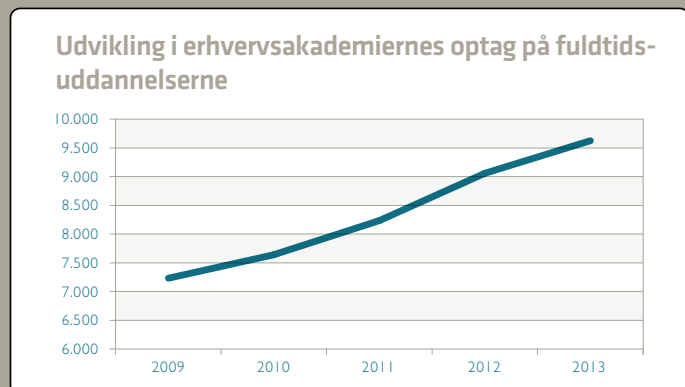
Indtil en institution er institutionsakkrediteret, indgår den i turnusakkreditering af eksisterende udbud.

Ønsker en institution at oprette en ny uddannelse eller et nyt udbud af en uddannelse, skal den prækvalificeres. Ved prækvalifikation vurderes uddannelsens eller udbuddets relevans for arbejdsmarkedet. Ved positiv prækvalifikation godkendes den nye uddannelse/udbud, hvis institutionen er akkrediteret. Hvis institutionen ikke er akkrediteret, får man en foreløbig godkendelse, og den endelige godkendelse gives, når den nye uddannelse/udbud er akkrediteret positivt.



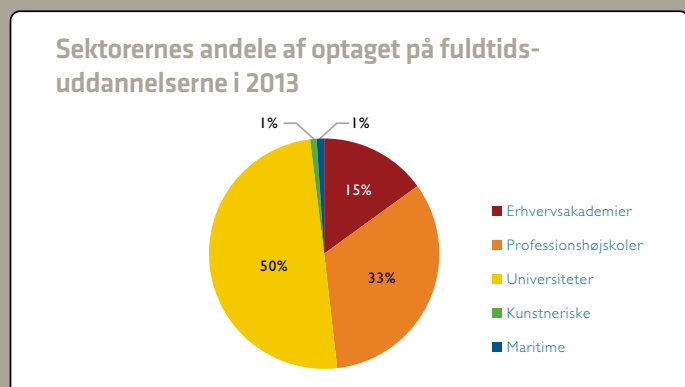
Sektoren i tal

Figur 1



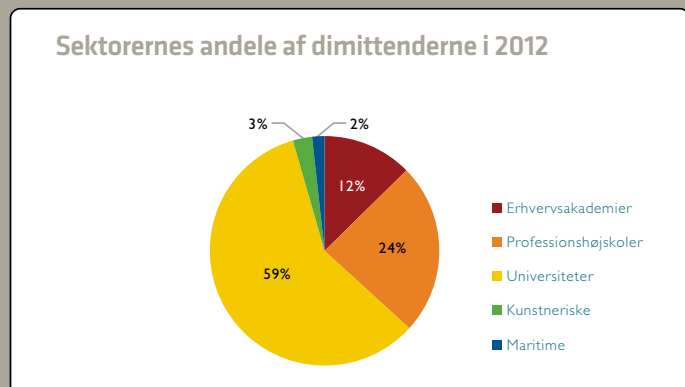
Kilde: Notat fra Forsknings- og Undervisningsministeriet – ”Endeligt optag på de videregående uddannelser 2013 (2. runde).”

Figur 2



Kilde: Notat fra Forsknings- og Undervisningsministeriet – ”Endeligt optag på de videregående uddannelser 2013 (2. runde).”

Figur 3



Kilde: Egne udtræk fra Undervisningsministeriets databank (<http://statweb.uni-c.dk/Databanken>)

Uddannelserne og de studerende

Erhvervsakademierne har været i rivende vækst, siden deres start i 2009. De erhvervsrettede og praksisnære uddannelser har trukket ansøgere fra alle typer af ungdomsuddannelser til sektoren.

Fuldtidsuddannelserne

Optaget på fuldtidsuddannelserne er i perioden vokset fra 7.232 studerende i 2009 til 9.627 studerende i 2013.

Figur 1 viser udviklingen i optaget på fuldtidsuddannelserne.

Væksten skyldes ikke kun et generelt øget optag på de videregående uddannelser. Den gennemsnitlige vækst i optaget på tværs af de videregående uddannelser har i perioden siden 2009 været på 31%. Erhvervsakademiernes vækst har i samme periode været på 33%.

Figur 2 illustrerer optaget fordelt på de videregående uddannelsessektorer i 2013

I takt med det øgede optag er antallet af dimittender fra erhvervsakademierne også steget. I 2009 dimitterede 3.888 studerende fra erhvervsakademierne. I 2012 var tallet steget til 6.817 dimittender, hvilket er en vækst på godt 75%. Den gennemsnitlige vækst i hele den videregående uddannelsessektor var i samme periode på 8%.

Figur 3 viser fordelingen af dimittender på uddannelsesinstitutioner i 2012.

Efter- og videreuddannelserne

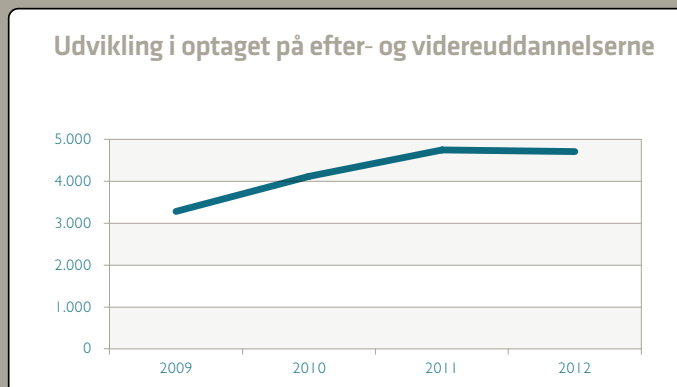
Erhvervsakademierne løfter en vigtig samfundsopgave gennem sine efter- og videreuddannelsesaktiviteter. Mange af erhvervsakademiernes uddannelser kan derfor også tages på deltid.

Erhvervsakademierne har udvidet deres optag på efter- og videreuddannelserne siden 2009. Omregnet til fuldtidsstuderende er optaget vokset fra 3.280 studerende i 2009 til 4.713 i 2012. Figur 4 illustrerer udviklingen i optaget på efter- og videreuddannelserne (omregnet til fuld tid).

Væksten i optaget har fra 2009 til 2012 været på 44%. For den videregående uddannelsessektor under et har væksten i optaget til sammenligning ligget på 3%.

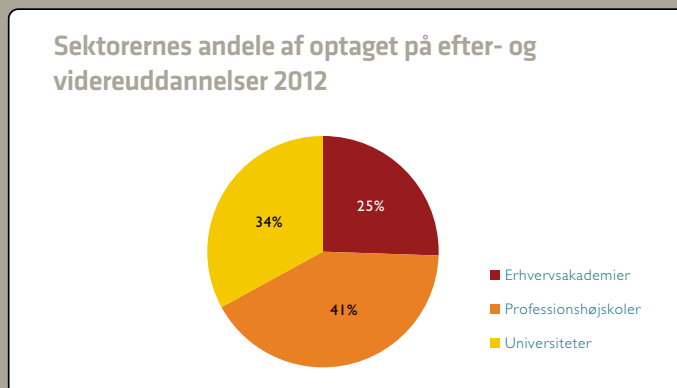
Figur 5 viser fordelingen af optaget på efter- og videreuddannelser (omregnet til fuldtidsstuderende) på de videregående uddannelsesinstitutioner i 2012.

Figur 4



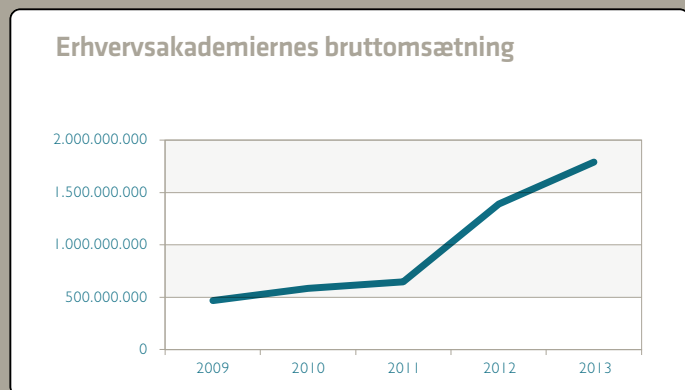
Kilde: Egne udtræk fra Undervisningsministeriets databank (<http://statweb.uni-c.dk/Databanken>)

Figur 5



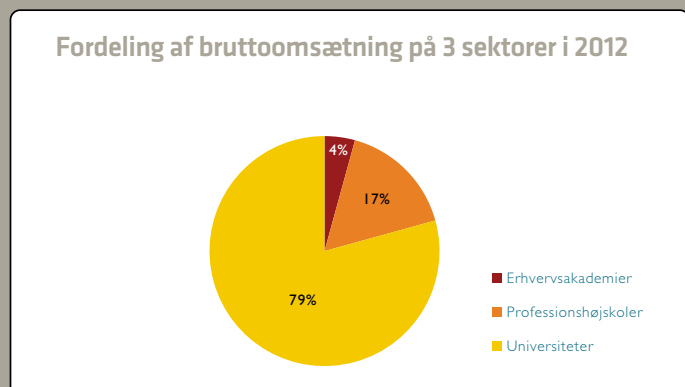
Kilde: Egne udtræk fra Undervisningsministeriets databank (<http://statweb.uni-c.dk/Databanken>)

Figur 6



Kilde: Egne udtræk fra undervisningsministeriets regnskabsportal (<http://regnskabsportal.uvm.dk>)

Figur 7



Kilde: Egne udtræk fra undervisningsministeriets regnskabsportal (<http://regnskabsportal.uvm.dk>)

Institutionernes økonomi

Perioden er præget af både fusions- og udspaltningsforløb, hvor uddannelser er flyttet fra erhvervsskoler til erhvervsakademier. Dette forklarer til dels nogle af de store udsving i omsætningsstørrelser i perioden siden 2009.

Erhvervsakademiernes indtægter består hovedsageligt af taxameterbetalinger fra staten. Indtægterne varierer med størrelsen på optaget og med sammensætningen af taxametre. Tekniske uddannelser har typisk højere taxametre end merkantile uddannelser.

Figur 6 viser udviklingen i erhvervsakademiernes bruttomsætning. I perioden 2009 – 2013 har sektoren haft en vækst i sin samlede omsætning på godt 26%.

Blandt de tre største delsektorer i den videregående uddannelsessektor har erhvervsakademierne fortsat den laveste bruttomsætning. Figur 7 illustrerer fordelingen. Når universiteternes andel er så meget større end de øvrige, skyldes det bl.a. at forskningsbevillingerne, som vejer tungt i den delsektor, er medtaget.

Dimittendernes beskæftigelse

Erhvervsakademiernes dimittender har en høj beskæftigelsesgrad. Uddannelserne er afrundede, hvilket betyder, at dimittenderne umiddelbart kan bestride jobs og funktioner, som kræver et højt uddannelsesniveau.

Tabel 1 viser beskæftigelsesandele på tværs af den videregående uddannelsessektor for nyuddannede i 2011. For korte videregående uddannelser (KVU) og mellemlange videregående uddannelser (MVU) omfatter tallene både dimittender fra erhvervsakademier og professionshøjskoler.

Tabel 1. Procentandel i beskæftigelse, i uddannelse, i udlandet, ledige og uden for arbejdsmarkedet for nyuddannede 2011

	Kvu 2011	Mvu 2011	Bach 2011	Kand 2011	Ph.d. 2011
I beskæftigelse	44%	72%	6%	68%	76%
I uddannelse	38%	9%	89%	6%	.
I udlandet	6%	6%	2%	10%	16%
I beskæftigelse mv.	88%	87%	97%	83%	92%
Ledige	5%	6%	1%	9%	3%
Uden for arbejdsmarkedet	6%	7%	2%	8%	5%
Antal	5.301	14.829	14.797	13.660	1.509

Kilde: Forsknings- og Uddannelsesministeriet på baggrund data fra Danmarks Statistik, beregninger udført af Uddannelsesministeriet
Note: Totalerne summer ikke nødvendigvis til 100 pct. pga. afrunding.

Både dimittender fra erhvervsakademi- og professionsbacheloruddannelserne har høje beskæftigelsestal.

En række dimittender fra erhvervsakademiuddannelserne har valgt at videreudanne sig.

Fakta om erhvervsakademierne

Københavns Erhvervsakademi

Grundlagt: KEA blev etableret i 2008 gennem en fusion af korte og mellemlange videregående uddannelser fra Københavns Tekniske Skole, BEC Design, BEC Management, TEC og CPH WEST.

Sted: København

Antal ansatte: 459

Bruttoomsætning 2013: 431 mio. kr.

Antal studerende fuldtid: 4717 (oktober 2013)

Antal studerende deltid: 3907 (oktober 2013)

Optag i 2013: 1495

Rektor: Ingo Østerskov

Bestyrelsesformand: Henrik Salée

Hjemmeside: www.kea.dk

Copenhagen Business Academi

Grundlagt: Copenhagen Business Academy er dannet af erhvervsskolerne Niels Brock, Handelsskolen København Nord, Hotel- og Restaurantskolen og Erhvervsskolen Nordsjælland.

Sted: København, Lyngby og Hillerød

Antal ansatte: 300 fastansatte, 300 AC-kontrakt – 350 årsværk i 2013

Bruttoomsætning 2013: 278,5 mio. kr.

Antal studerende fuldtid: 1.10.2013: 4.783

Antal studerende deltid: 5.794

Optag i 2013: 2.777 inkl. vinteroptag

Rektor: Ole Gram-Olesen

Bestyrelsesformand: Bent Greve

Hjemmeside: www.cphbusiness.dk

Erhvervsakademi Sjælland

Grundlagt: Erhvervsakademi Sjælland er dannet af ni erhvervsskoler tidligere akademiaktiviteter, og erhvervsakademiets medarbejdere er virksomheds-overdraget herfra. Pr. 1. januar 2012 blev Erhvervsakademi Sjælland en ny, selvstændig institution.

Sted: Køge, Nykøbing F, Roskilde, Næstved, Slagelse

Antal ansatte: 279 pr. 31.12.2013

Bruttoomsætning 2013: 209 mio. kr.

Antal studerende fuldtid: 3932

Antal studerende deltid: 8646

Optag i 2013: 1115

Rektor: Ulla Skaarup

Bestyrelsesformand: Tim Christensen

Hjemmeside: www.easj.dk

Erhvervsakademiet Lillebælt

Grundlagt: Erhvervsakademiet Lillebælt blev etableret den 1. oktober 2008 ved en sammenlægning af de videregående uddannelser, der før hørte under Tietgenskolen, Syddansk Erhvervsskole Odense-Vejle, Kold college og Vejle Handelsskole. Pr. 1. januar 2012 blev der gennemført en overførsel af medarbejdere og dermed skabt en "classic" model.

Sted: Odense og Vejle

Antal ansatte: 230

Bruttoomsætning 2013: 239 mio. kr.

Antal studerende fuldtid: 3.336

Antal studerende deltid: 2.580

Optag i 2013: 1341

Rektor: Jens Mejer

Bestyrelsesformand: Peter Zinck

Hjemmeside: www.eal.dk

Erhvervsakademi Kolding

Grundlagt: Erhvervsakademi Kolding blev 1. august 2012 er skilt ud som en selvstændig institution fra The International Business College, og fra 1. januar 2013 overgik afdelingen for videregående uddannelser på Hansenberg også til erhvervsakademiet.

Sted: Kolding

Antal ansatte: 110

Bruttoomsætning 2013: 105 mio. kr.

Antal studerende fuldtid: Ca. 1100

Antal studerende deltid: Ca. 500

Optag i 2013: 464

Rektor: Niels Egelund

Bestyrelsesformand: Jørn Pedersen

Hjemmeside: www.iba.dk

Erhvervsakademi Sydvest

Grundlagt: 2007 ved en udspaltning fra Esbjerg Handelsskole og Esbjerg Tekniske Skole (i dag kaldes begge Rybners).

Sted: Esbjerg og Sønderborg

Antal ansatte: 117

Bruttoomsætning 2013: 100 mio.

Antal studerende fuldtid: 2.056

Antal studerende deltid: 2.222

Optag i 2013: 514

Rektor: Henrik Larsen

Bestyrelsesformand: Johanne Gregersen

Hjemmeside: www.easv.dk

Erhvervsakademi Midtvest

Grundlagt: Erhvervsakademi MidtVest blev etableret den 1. januar 2009, en fusion af de kortere videregående uddannelser fra henholdsvis Uddannelsescenter Herning, Holstebro Tekniske skole og Holstebro Handelsskole. Udspaltningen er godkendt af Undervisningsministeriet den 21. september 2011 med tilbagevirkende kraft fra 1. januar 2011.

Sted: Herning og Holstebro

Antal ansatte: 65

Bruttoomsætning 2013: 54,6 mio. kr.

Antal studerende fuldtid: 613

Antal studerende deltid: 107

Optag i 2013: 305

Rektor: Henriette Slebsager

Bestyrelsesformand: Tage Hjortkjær

Hjemmeside: www.eamv.dk

Erhvervsakademi Dania

Grundlagt: Erhvervsakademi Dania blev grundlagt i 2009 ved en udspaltning fra erhvervsskolerne Viden Djurs i Grenaa, Mercantec i Viborg, Skive Handelsskole, Skive Tekniske Skole, Mariager Fjord i Hobro, Handelsskolen Silkeborg, Tradium i Randers, Den Jyske Haandværkerskole i Hasten og Learnmark i Horsens.

Sted: Grenaa, Hadsten, Hobro, Horsens, Randers, Silkeborg, Skive og Viborg

Antal ansatte: 152 årsværk

Bruttoomsætning 2013: 125 mio. kr.

Antal studerende fuldtid: 1497

Antal studerende deltid: 322

Optag i 2013: 1.052

Rektor: Lis Randa

Bestyrelsesformand: John Jeppesen

Hjemmeside: www.eadania.dk

Erhvervsakademi Aarhus

Grundlagt: 2009 ved en udspaltning fra Århus Købmandsskole, og efterfølgende udspaltning fra Aarhus Tech og Jordbrugets UddannelsesCenter 2011.

Sted: Aarhus

Antal ansatte: 300

Bruttoomsætning 2013: 246 mio. kr.

Antal studerende fuldtid: 3935

Antal studerende deltid: 3400

Optag i 2013: 1446

Rektor: Christian Mathiasen

Bestyrelsesformand: Jens Ravn

Hjemmeside: www.eaaa.dk

Erhvervsakademiernes udbud af uddannelser

	EASV	EAMV	Dania	EAAA	IBA	EAL	EASJ	KEA	CBA
Erhvervsakademiuddannelser									
Automationsteknolog			X	X				X	
Autoteknolog			X	X		X	X		
Byggetekniker	X	X		X		X	X	X	
Datamatiker	X	X	X	X	X	X	X	X	X
Driftteknolog off shore	X								
Energiteknolog			X			X		X	
Installatør	X	X	X			X	X	X	
It-teknolog			X	X		X		X	
Miljøteknolog				X					X
Multimediedesigner	X	X	X	X	X	X	X	X	X
Produktionsteknolog	X	X	X			X	X	X	
Laborant	X	X		X		X	X		X
Jordbrugsteknolog				X		X	X		
Finansøkonom	X	X	X	X	X	X	X		X
Handelsøkonom			X			X	X		X
Logistikøkonom						X	X		X
Markedsføringsøkonom	X	X	X	X	X	X	X		X
Serviceøkonom			X			X	X		X
Administrationsøkonom			X				X		
Designteknologi	X							X	
E-designer					X			X	
Procesteknolog		X				X	X		
Finansiell Controller				X	X	X			X

Professionsbacheloruddannelser									
Bygningskonstruktør	X	X		X		X	X	X	
Jordbrugsvirksomhed				X		X	X		
Laboratorie-, fødevarer- og procesteknologi				X		X			
Produktudvikling og teknisk integration				X		X		X	
Softwareudvikling	X			X		X		X	X
Teknisk manager off shore	X								
Webudvikling	X			X	X	X	X	X	X
Have- og parkingeniør							X		
Finans				X		X			X
Innovation og entrepreneurskab				X		X	X		X
International handel og markedsføring	X	X		X	X	X	X		X
International hospitality management			X			X			X

	EASV	EAMV	Dania	EAAA	IBA	EAL	EASJ	KEA	CBA
Økonomi og it				×				×	
Design og business	×							×	
E-konceptudvikling		×		×		×	×	×	
Smykker, teknologi og business								×	
Optometrist			×					×	
Sportsmanagement									×

Akademiuddannelser

Informationsteknologi		×		×		×		×	×
Laboratorie- og bioteknik		×		×			×	×	
Kommunikation og formidling	×	×	×	×		×	×	×	×
International handel og markedsføring	×	×	×	×		×	×	×	×
Økonomi og ressourcestyring	×	×	×	×		×	×	×	×
Finansiell rådgivning		×	×	×			×	×	×
Retail		×	×	×		×		×	×
Oplevelsesøkonomi		×	×						×
International transport og logistik		×		×		×			×
Gatromoni									×
Skatter og afgifter				×		×			×
Ledelse	×	×	×	×		×	×	×	×
Human Resources				×		×		×	
Sundhedspraksis				×		×	×	×	
Energiteknologi		×							
Ernæring		×					×		
Innovation, produkt og produktion		×		×		×	×	×	×
Hygiejne og ernæring							×		

Diplomuddannelser

E-konceptudvikling								×	
Softwareudvikling	×			×		×			×
Webudvikling				×				×	×
Merkantil diplomuddannelse				×					×
Ledelse				×			×	×	×
International handel og markedsføring				×					×
Vurdering				×					
Bioteknologi, procesteknologi og kemi							×		
Design og business								×	



Udgivet af Danske Erhvervsakademier

April 2014. Trykt i 250 eksemplarer

Årsberetningen er udarbejdet af Danske Erhvervsakademiers sekretariat med bidrag fra:

Søren Haahr Jensen, Erhvervsakademi Sydvest

Helene E. Pedersen, Erhvervsakademi Sydvest

Anders Graae Rasmussen, Erhvervsakademi Dania

Niels Egelund, Erhvervsakademi Kolding

Layout: Jens Raadal

Tryk: Sangill Grafisk

